

DK  
**BRUGSANVISNING**

*Transportbånd*

UK  
**USER INSTRUCTION**

*Conveyor belt*

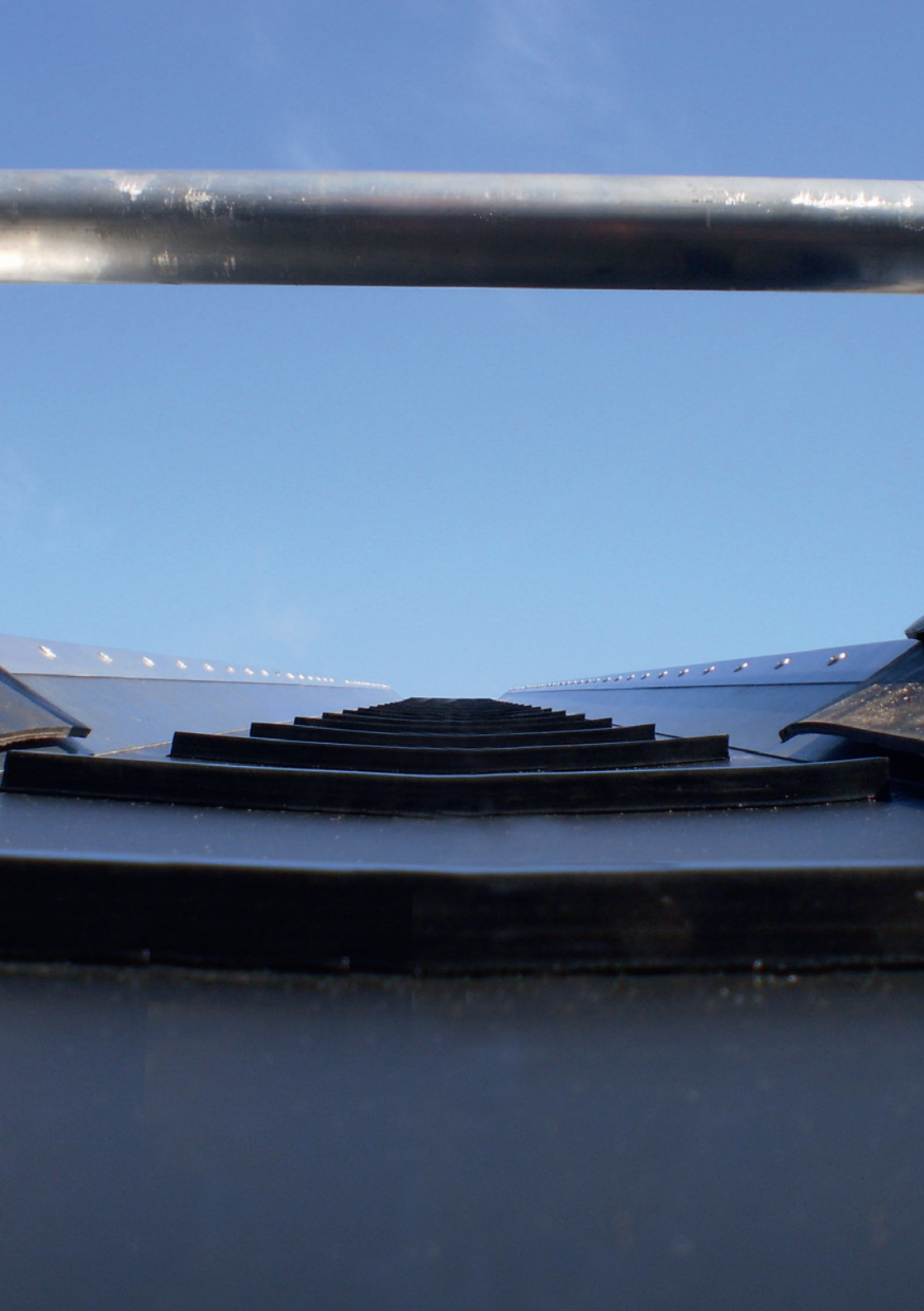
DE  
**BEDIENUNGSANLEITUNG**

*Förderbänder*

FR  
**NOTICE DU CONVOYEUR**

*Convoyeur*





## BRUGSANVISNING FOR BARON TRANSPORTBÅND

1. Sikkerhedsforskrifter .....	4
2. Inden ibrugtagelse skal det tilsikres: .....	4
3. Beskrivelse .....	4
4. Anvendelse af transportbånd .....	4
5. Funktionsbeskrivelse – Særskilt enhed .....	4
6. Funktionsbeskrivelse af serieforbindelse .....	4
7. Rengøring og vedligehold .....	5
8. Transport & løft .....	5
9. Udskiftning af bånd .....	5
10. Justering af bånd .....	6
11. Intern sikring .....	6
12. Fejllampe .....	6
13. Reserveredele .....	6
14. Teknisk data .....	6
15. Garantibetingelser .....	6
16. Service .....	6
17. Tilbehør .....	7
18. Tekniske tegninger .....	7
19. Øvrige oplysninger .....	7
Kontaktoplysninger .....	7

## USER INSTRUCTIONS FOR BARON CONVEYOR BELT

1. Safety regulations .....	8
2. The following must be checked before use: .....	8
3. Description .....	8
4. Use of conveyor belts .....	8
5. Functional description – independent unit .....	8
6. Functional description of a series connection .....	8
7. Cleaning and maintenance .....	9
8. Transport and lifts .....	9
9. Belt replacement .....	9
10. Belt adjustment .....	10
11. Internal fuse .....	10
12. Fault indicator .....	10
13. Spare parts .....	10
14. Technical data .....	10
15. Warranty, the warranty becomes null and void if: ...	10
16. Service .....	10
17. Accessories .....	11
18. Technical drawing .....	11
19. More information .....	11
Contact details .....	11

## BEDIENUNGSANLEITUNG FÜR BARON FÖRDERBÄNDER

1. Sicherheitsvorschriften .....	12
2. Vor der Inbetriebnahme bitte sicherstellen: .....	12
3. Beschreibung .....	12
4. Einsatz von Förderbändern .....	12
5. Funktionsbeschreibung - einzelnes Förderband ..	12
6. Funktionsbeschreibung von reihenaufgestellte Förderbänder .....	13
7. Reinigung und Wartung .....	13
8. Transport und Heben .....	13
9. Austausch des Bandes .....	13
10. Bandjustierung .....	14
11. Interne Sicherung .....	14
12. Fehlerlampe .....	14
13. Ersatzteilen .....	14
14. Technische Daten .....	14
15. Garantiebedingungen, Die Garantie entfällt .....	15
16. Service .....	15
17. Zubehör .....	15
18. Technische Zeichnungen .....	15
19. Sonstige Auskünfte .....	15
Kontaktangaben .....	15

## NOTICE DU CONVOYEUR BARON

1. Consignes de sécurité .....	16
2. Avant la mise en service, s'assurer que: .....	16
3. Description .....	16
4. Utilisation du convoyeur .....	16
5. Description du fonctionnement – unité séparée ..	16
6. Description du fonctionnement d'une installation en série .....	16
7. Nettoyage et entretien .....	17
8. Transport et levage .....	17
9. Remplacement de la bande .....	17
10. Ajustement de la bande .....	18
11. Fusible interne .....	18
12. Voyant d'erreur .....	18
13. Pièces détachées .....	18
14. Teknisk data .....	18
15. Conditions de garantie .....	18
16. Maintenance .....	19
17. Accessoires .....	19
18. Schémas techniques .....	19
19. Autres informations .....	19
Contact .....	19

## BRUGSANVISNING FOR BARON TRANSPORTBÅND

MODEL CU2500, CU3300, CU4500, CU6000, CCU4500, CCU6000

### 1. Sikkerhedsforskrifter

- Transportbåndet må kun tilsluttes installationer, der er beskyttet med HPFI relæ.
- Flyt aldrig transportbåndet, når der er strøm tilsluttet båndet.
- Hænder eller genstande må aldrig indføres i transportbåndet.
- Alle arbejdspladsens regler vedr. personlige værnemidler skal overholdes.
- Brugeren besidder den fornødne uddannelse.
- Transportbåndet må ikke stoppes, før båndet er helt tømt for materiale.

### 2. Inden ibrugtagelse skal det tilsikres:

- At alle elektriske installationer er korrekt forbundne og ubeskadigede.
- At alle transportbåndets dele er ubeskadigede.
- At transportbåndet står stabilt og sikkert på et fast underlag.
- At båndet kan løbe frit og er ubeskadiget.
- At båndet bevæger sig under sideskørtet (Pos. 21)
- At både motor og løstromle er rene.

### 3. Beskrivelse

- Barons nye generation af transportbånd er udviklet således, at de både kan anvendes som særskilte enheder og kobles sammen i en serie af flere transportbånd efter hinanden.
- Når transportbåndet skal anvendes som en særskilt enhed anbefaler vi vore "CU" enheder (CU2500, CU3300, CU4500, CU6000)
- Når der ønskes en serieforbindelse af flere transportbånd, skal der altid anvendes en af vore "CCU" enheder (CCU4500, CCU6000)
- CU transportbånd kan ikke fungere som styreenhed i en serieforbindelse.
- Serieforbindelse med maksimal 8. Alle enheder i en linje styres fra et sted.
- Alle transportbånd i serien kan herefter betjenes fra dette første "CCU" transportbånd.
- Valgfri kørselsretning. (Frem/Tilbage)
- Valgfri hastighed. (20 cm/s til 80 cm/s)
- Skånsom start (5 sekunder fra start til indstillet hastighed)
- Skånsom stop (2 sekunder fra indstillet hastighed til stop)

### 4. Anvendelse af transportbånd

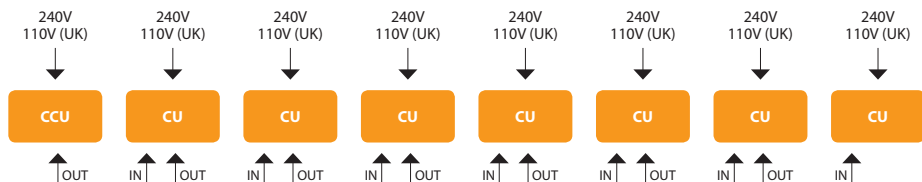
- Baron transportbånd er konstrueret således, at de kan transportere forskellige typer materialer indenfor bl.a. bygge- og anlægsindustrien.
- Baron transportbånd er særdeles robuste og velegnede til at transportere selv større mængder, dog max 200 kilo fordelt på hele båndets længde.

### 5. Funktionsbeskrivelse – Særskilt enhed

1. Tilslut transportbåndet til korrekt strømforsyning.
2. Begge stik adaptere skal være isat stik IN og stik OUT.
3. Transportbåndet startes ved at dreje omskifterne til højre eller venstre.
  - a. Drejes omskifteren til højre, starter båndet og kører frem.
  - b. Drejes omskifteren til venstre, starter båndet og kører tilbage.
  - c. Når omskifteren står i stilling STOP, stopper båndet.
4. Båndets hastighed kan justeres på potentiometeret. Hastigheden kan justeres, både når båndet er stoppet og når det er i drift (i begge retninger).
  - a. Når potentiometeret står på værdien 0, vil hastigheden være ca. 20 cm/s.
  - b. Når potentiometeret står på værdien 10, vil hastigheden være ca. 80 cm/s.
- lagttag at båndet løber centeret på h.h.v. tromle og tromlemotor. Hvis dette ikke er tilfældet skal båndet omgående justeres (se justering af bånd).
- Transportbåndet starter med den hastighed, som potentiometeret er indstillet til.
- Transportbåndet starter altid skånsomt op. Den ønskede hastighed opnås efter 5 sek.
- Transportbåndet stopper altid langsomt op. Komplet stilstand opnås efter 2 sek. Dette gælder dog ikke hvis transportbåndets nødstop aktiveres, så stopper båndet med det samme.

### 6. Funktionsbeskrivelse af serieforbindelse

- Det første transportbånd i en serieforbindelse skal være en CCU enhed. Alle øvrige enheder skal være CU enheder. Der kan maksimalt kobles 7 CU enheder sammen med en CCU enhed. Alle CCU og CU transportbånd kan være af forskellige længde, og længden af hvert bånd har ingen indflydelse på, hvordan serieforbindelsen virker.
- Inden serieforbindelse starter, skal alle enheder forbindes med CU kabler, som vist på diagrammet.



- Når en eller flere CU enheder er forbundet med en CCU enhed med et CU kabel, frakobles drejeomskifteren og potentiometeret automatisk på den enkle CU enhed, og alle styrefunktioner styres fra CCU enheden. Hvis et nødstop aktiveres på serieforbindelsen, stopper alle enheder med det samme.
- Det er vigtigt at være opmærksom på, at hver enkel CCU og CU enhed i en serieforbindelse skal have sin egen spændingsforsyning.

1. Tilslut alle enheder til korrekt strømforsyningen.
2. Kontroller at CU kablet / alle CU kabler er tilsluttet korrekt.
3. Alle enheder startes ved at dreje omskifteren til højre eller venstre på CCU enheden.
  - a. Drejes omskifteren til højre, starter båndene og kører frem.
  - b. Drejes omskifteren til venstre, starter båndene og kører tilbage.
  - c. Når omskifteren står i stilling STOP, stopper alle båndene.
4. Alle enheders hastighed kan justeres på potentiometer på CCU enheden. Hastigheden kan justeres, når alle enheder er stoppet eller er i drift.
  - a. Når potentiometeret står på værdien 0, vil hastigheden være ca. 20 cm/s.
  - b. Når potentiometeret står på værdien 10, vil hastigheden være ca. 80 cm/s.

- lagttag at alle bånd løber centreret på h.h.v. tromle og tromlemotor. Hvis dette ikke er tilfældet skal båndet omgående justeres (se justering af bånd).
- Transportbåndene starter med den hastighed, som potentiometeret er indstillet til.
- Transportbåndet starter altid skånsomt op. Den ønskede hastighed opnås efter 5 sek.
- Transportbåndet stopper altid langsomt op. Komplet stilstand opnås efter 2 sek. Dette gælder dog ikke, hvis et af transportbåndenes nødstop aktiveres, så stopper alle bånd med det samme.

## 7. Rengøring og vedligehold

- Transportbåndet skal altid rengøres for snavs, sten, fremmedlegemer efter brug.
- Har båndet været brugt til transport af beton eller mørtel, skal det rengøres grundigt med rigeligt vand umiddelbart efter brug.
- Ved rengøring med højtryksrensere må der ikke bruges højtryksrensere direkte på og ind i styreboksen på transportbåndet.
- Husk at frakoble alle elektriske installationer før du begynder rengøringen.
- Afmonter eventuelt fødekasse.

## 8. Transport & løft

- Transportbåndets sideprofil er forsynet med huller for gaffeltruck. (CU3300, CU4500, CU6000, CCU4500, CCU6000)

## 9. Udskiftning af bånd

1. Husk at afbryde strømmen før du begynder at skifte båndet.
2. Vigtigt – du skal kun arbejde i den ende af transportbåndet, hvor løstromlen (pos. 17) sidder.
3. Begge bolte på monteringsbeslag (pos. 4) løsnes og justeringsbolten på indskudspladen (pos. 2) løsnes.
4. Læg transportbåndet om på siden.
5. Monteringsbeslagene (pos. 3) fjernes.
6. Indskudspladen (pos. 1) i højre side fjernes.
7. Løstromlen (pos. 17) fjernes.
8. Når løstromlen (pos. 17) er fjernet, trækkes båndet så langt som muligt i retning af motorenden.
9. Båndet krænges nu over sideprofilen og er hermed afmonteret.
10. Før montage af det nye bånd skal bundpladerne kontrolleres for skarpe kanter, revner og sprækker.

Montering af båndet foretages i omvendt rækkefølge (arbejds punkt 10 til 1), og efterfølgende justeres båndet – som beskrevet nedenfor i punkt 10. Yderlige videoinfo [www.baron-mixer.com](http://www.baron-mixer.com)

## 10. Justering af bånd

- Det er vigtigt for transportbåndets funktion og levetid, at båndet er justeret og centreret korrekt. Derfor skal følgende vejledning vedr. justering af båndet altid følges:
  1. Begge bolte på monteringsbeslag (pos. 3 & 4) samt (pos. 11 & 12) løses.
  2. Opstramning & centrering af båndet foretages ved justering af de gennemgående bolte i indskudspladen (pos. 1 & 2) samt (pos. 9 & 10)
  3. Båndet skal være centreret på både motor (pos. 16) og løstromle (pos. 17). Lad båndet køre nogle minutter og foretag herefter den endelige justering.
  4. Begge bolte på monteringsbeslag (pos. 3 & 4) samt (pos. 11 & 12) strammes.

## 11. Intern sikring

- Alle CU og CCU enheder er udstyret med en sikring for beskyttelse af den interne styreenhed. Ved fejl eller overbelastning i den interne styreenhed vil sikringen beskytte kritiske interne komponenter. (Ved udskiftning af sikring – isættes max FIN 160 mA) Transportbåndets 230V / 110V (UK) spændingsforsyning skal altid være beskyttet af HPFI relæ og max 16 ampere.

## 12. Fejllampe

- CU transportbånd: Fejllampen lyser og båndet stopper. Årsagen til dette kan enten være en overbelastning af motoren, en fejl på frekvensomformeren eller at nødstopet er aktiveret. Fejllampen lyser ikke, hvis transportbåndets 230V / 110V (UK) spændingsforsyning svigter.
- CCU transportbånd: Årsagen til dette kan enten være en overbelastning af motoren, en fejl på frekvensomformeren eller at nødstopet er aktiveret. Fejllampen lyser ikke, hvis transportbåndets 230 / 110 (UK) Volt strømforsyning svigter.
- Serieforbindelse: Overbelastes en tromlemotor i et transportbånd, vil styringen automatisk stoppe hele serieforbindelsen – og fejllampen vil lyse på den enhed, hvor motoren er overbelastet.
- Serieforbindelse: Ved frekvensomformerfejl vil styringen automatisk stoppe hele serieforbindelsen – og fejllampen vil lyse på enheden med fejl i den interne styring.
- Serieforbindelse: Hvis 230V / 110V (UK) spændingsforsyningen forsvinder til en enhed i serieforbindelsen – stopper hele linjen automatisk, og alle øvrige enheders fejllampe vil lyse.

## 13. Reservedele

- En komplet reservedelsoversigt finder du på vores hjemmeside [www.baron-mixer.com](http://www.baron-mixer.com)

## 14. Teknisk data

Tekniske data	CU2500	CU3300	CU4500	CU6000	CCU4500	CCU6000
Båndlængde (mm)	2500	3300	4500	6000	4500	6000
Totallængde (mm)	2800	3600	4800	6300	4800	6300
Båndbredde (mm)	34	34	34	34	34	34
Totalbredde (mm)	45,5	45,5	45,5	45,5	45,5	45,5
Højde (mm)	250	250	250	250	250	250
Vægt (kilo)	61	71	87	103	87	103
Tromlemotor (kW)	0,55	0,55	0,55	0,55	0,55	0,55
Tromlemotor (volt)	3x240	3x240	3x240	3x240	3x240	3x240
Maksimal trækraft (kilo)	200	200	200	200	200	200
Båndhastighed (cm/s)	20 - 80	20 - 80	20 - 80	20 - 80	20 - 80	20 - 80
Forsyningsspænding (volt)	230	230	230	230	230	230
Forsyningsspænding (volt - UK)	110	110	110	110	110	110

## 15. Garantibetingelser

- Garantien bortfalder, hvis transportbåndet bliver anvendt til andre formål eller på anden måde end beskrevet i denne folder.
- Hvis der bruges højtryksrensere direkte på eller ind i styreboksen på transportbåndet.

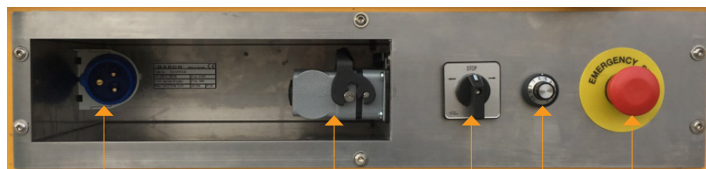
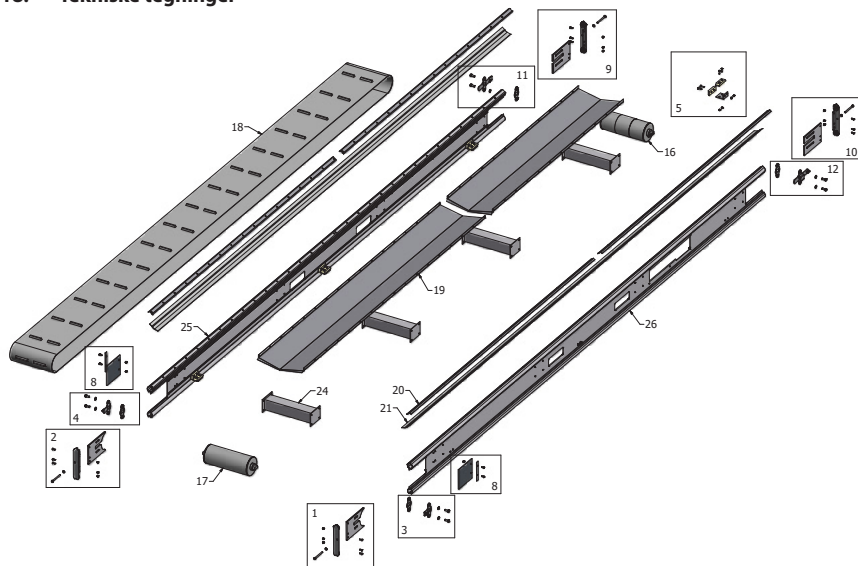
## 16. Service

- Transportbåndet skal have et årligt hovedeftersyn af en kvalificeret servicevirksomhed.

**17. Tilbehør**

- Understel.
- Fødekasse.
- CU kabel.
- CE-forlængerkabel

**18. Tekniske tegninger**



240V/110V (UK)      Stik IN/OUT      Omskifter      Potentiometer      Nødstop

**19. Øvrige oplysninger**

Dette finder du også på vores hjemmeside [www.baron-mixer.com](http://www.baron-mixer.com)

- Nærmeste forhandler / Importør.
- Reservedelsliste.
- EI-Diagram.
- Reparationsvejledninger.
- Fejlfinding.
- EU-overensstemmelseserklæring.
- Generel produktinformation.

**Kontaktoplysninger**

Baron B+A A/S  
 Industrivej 54 / 7084 Børkop  
 Tel. +45 70157022

